

Sito 01 - 01_N (J19G02000010001_17_01) Necropoli altomedievale e area di attività produttiva



Localizzazione: Tortona (AL), C.na Pecorara,

Definizione e cronologia: area a uso funerario, {necropoli}. {Età Altomedievale},

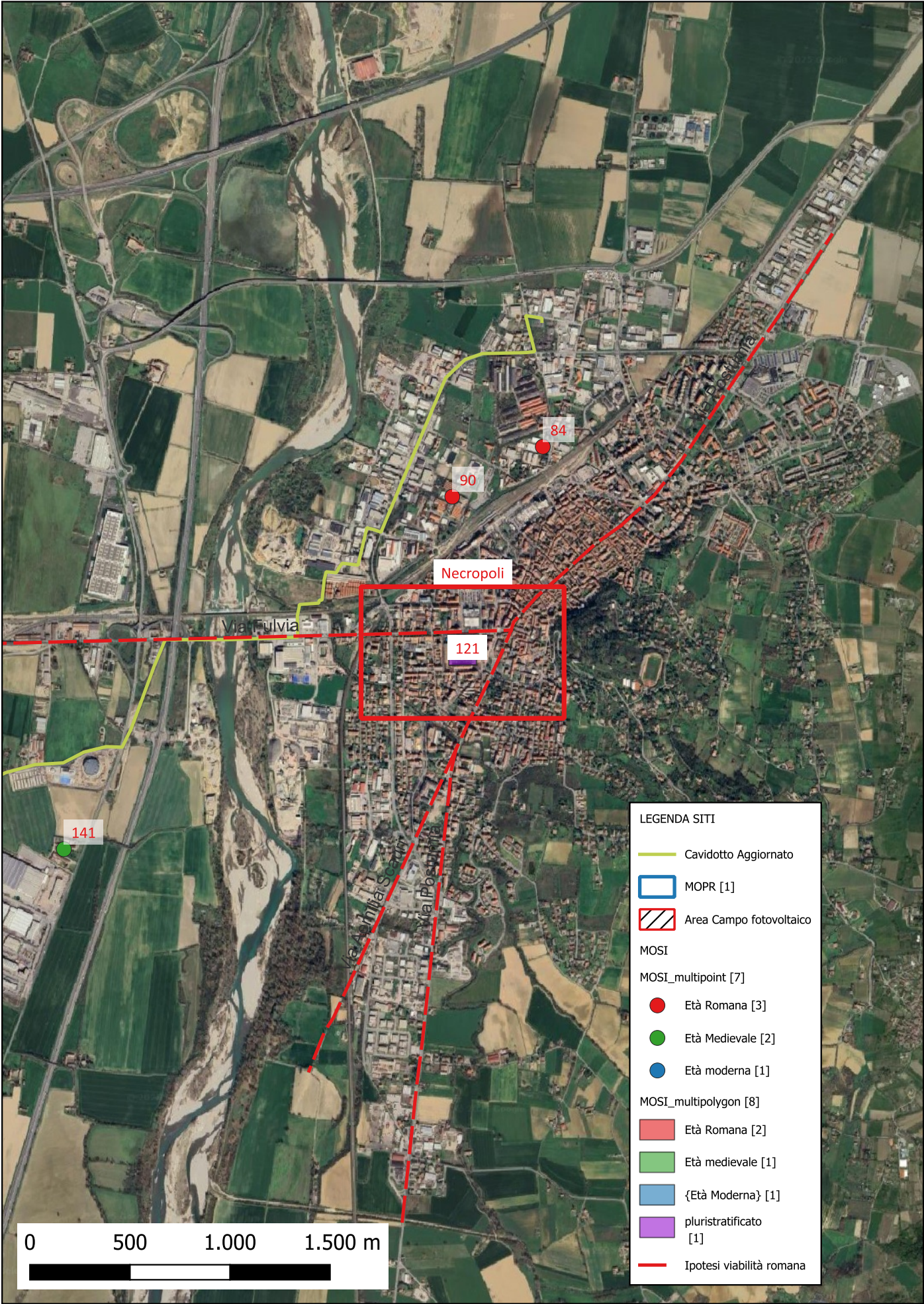
Modalità di individuazione{documentazione di indagini archeologiche}

Distanza dall'opera in progetto:50-100 metri **Potenziale:** potenziale alto **Rischio relativo:** rischio alto

7 tombe a inumazione con cassa di muratura in ciottoli e fondo in laterizi disposte per righe, associate (molto prossime: una ventina di metri) a un'area di probabili attività produttive associate solamente a pietra ollare. Scavo dell'area in corso



Sito 121 - 121 (J19G02000010001_2024-4_121)



Localizzazione: Tortona (AL), ,

Definizione e cronologia: sito pluristratificato, {}. {Età Romana, Età Medievale, Età Moderna},

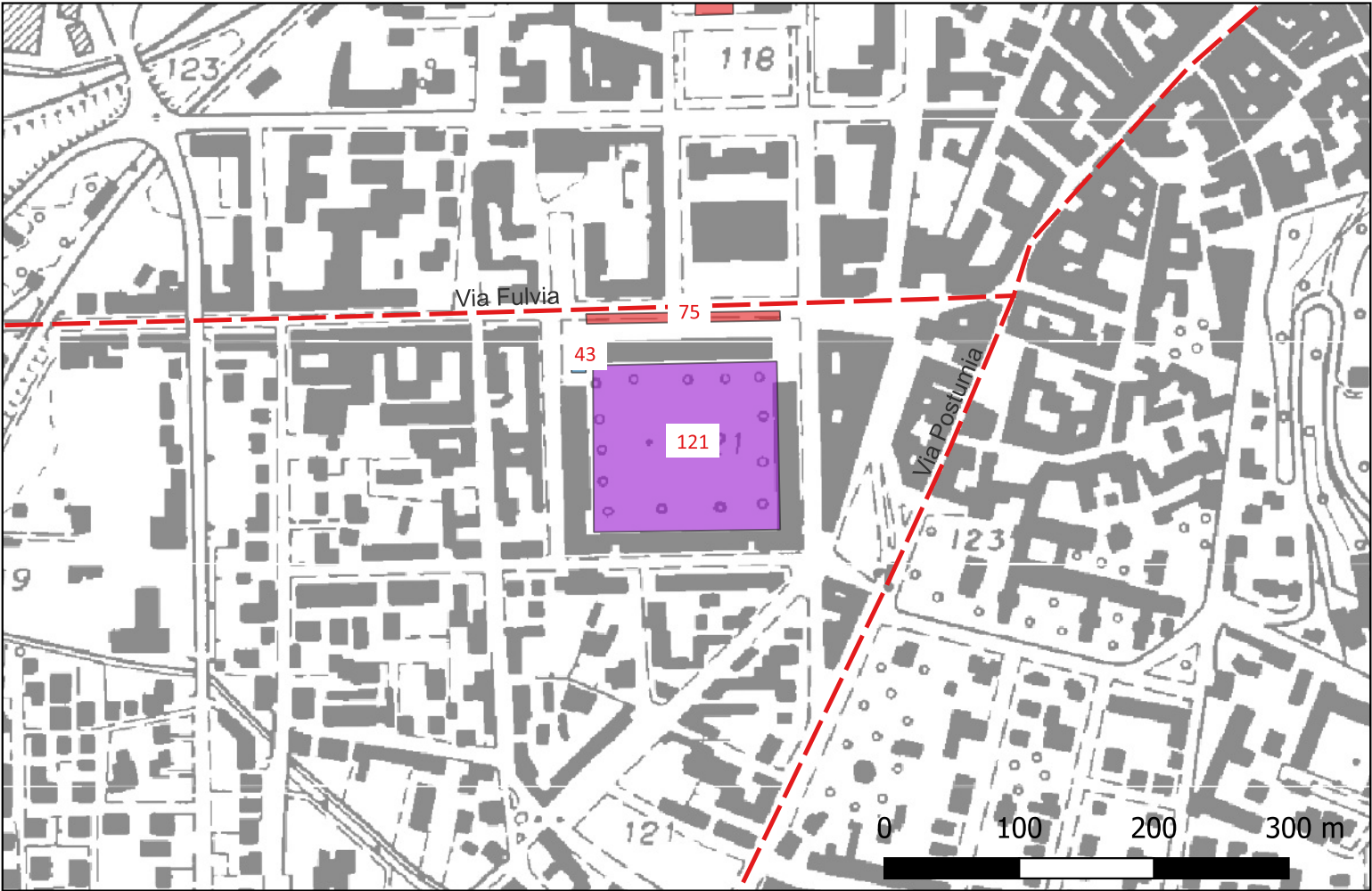
Modalità di individuazione{dati bibliografici}

Distanza dall'opera in progetto:

Potenziale: potenziale alto

Rischio relativo:

Edificio ligneo rettangolare che si impianta sul terreno basale sterile; fornace per la produzione di laterizi con contestuale attività per il prelievo di argilla; strutture in mattoni e ciottoli facenti parte di un edificio; mulino e relativo canale con varie fasi d'uso; demolizione dell'edificio in seguito alla costruzione del baluardo Ossona facente parte del fronte bastionato di XVII sec. di cui forse è stata rinvenuta la galleria di contromina.



Sito 122 - 122 (J19G02000010001_2024-4_122) Fornace romana

Localizzazione: Tortona (AL), ,

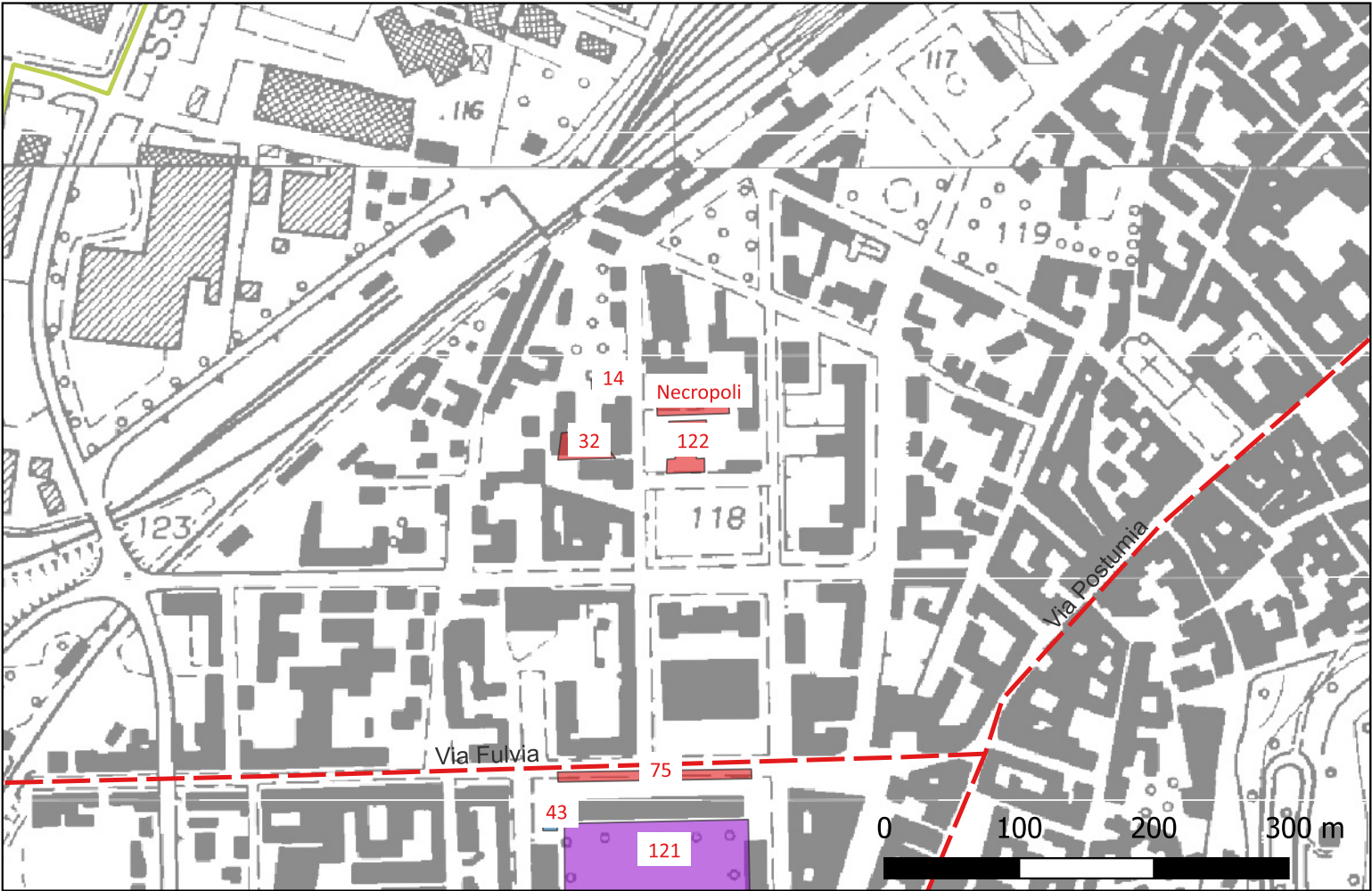
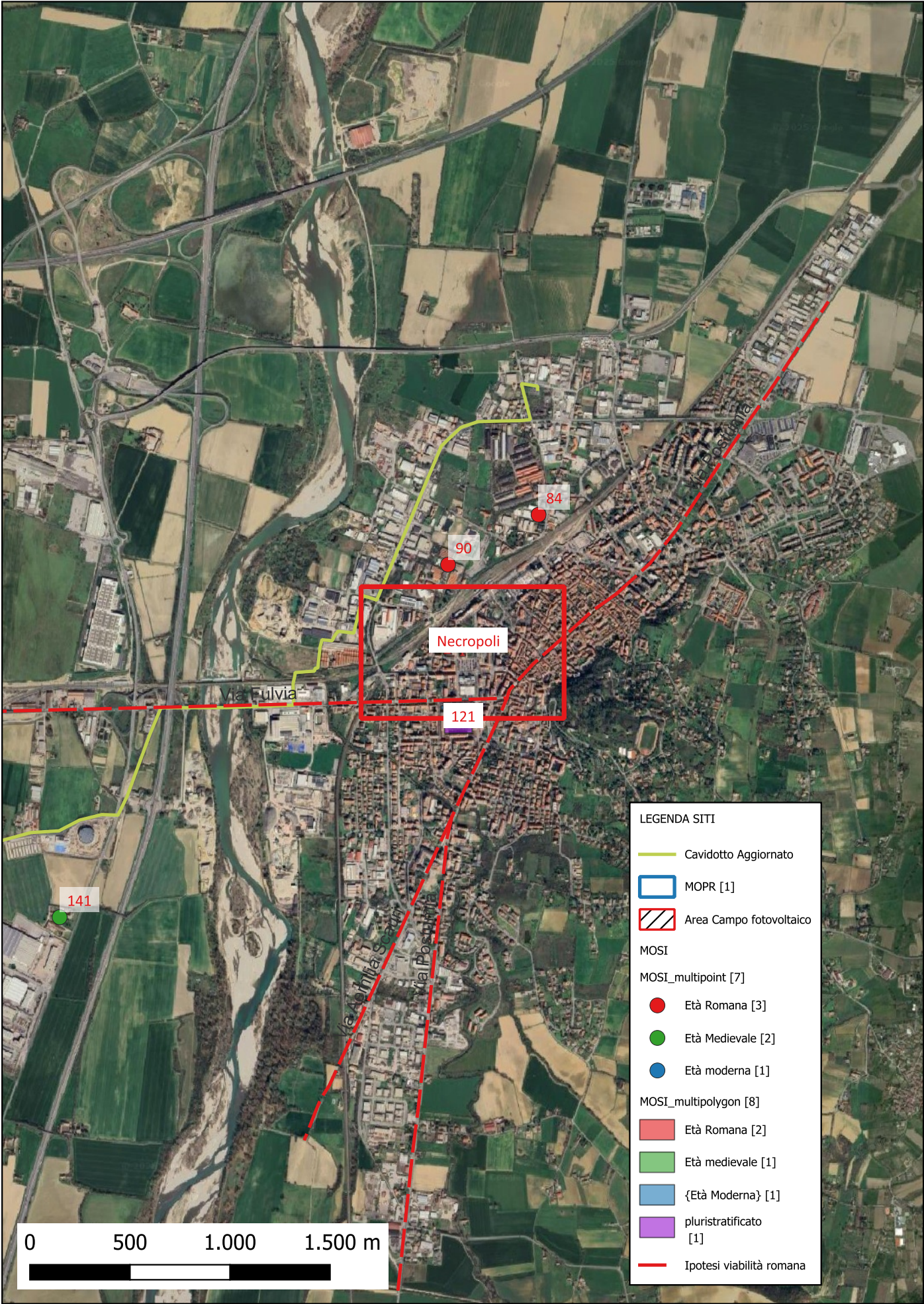
Definizione e cronologia: luogo di attività produttiva, {fornace}. {Età Romana},

Modalità di individuazione{dati di archivio}

Distanza dall'opera in progetto: Potenziale: potenziale alto Rischio relativo:

Fornace presumibilmente romana alla profondità di 2,30 m dl p.c.

PRGC, Variante Generale, Elaborato 2.4.6.15.



Sito 14 - 14 (J19G02000010001 2024-4 14) Sito pluristratificato

Localizzazione: Tortona (AL), ,

Definizione e cronologia: sito pluristratificato, {}. {Età Romana, Età Altomedievale},

Modalità di individuazione{dati bibliografici, dati di archivio}

Distanza dall'opera in progetto:

Potenziale: potenziale alto

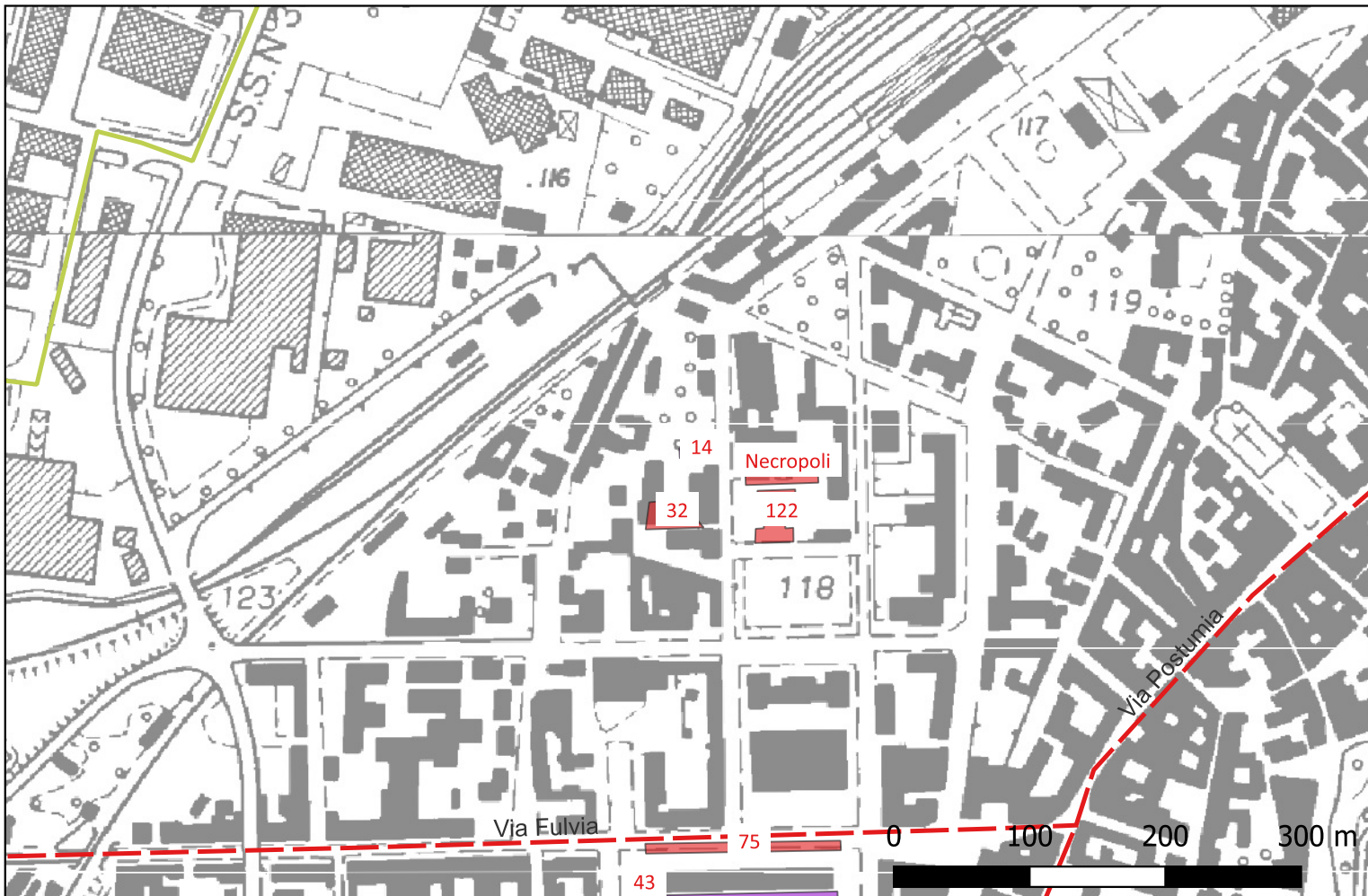
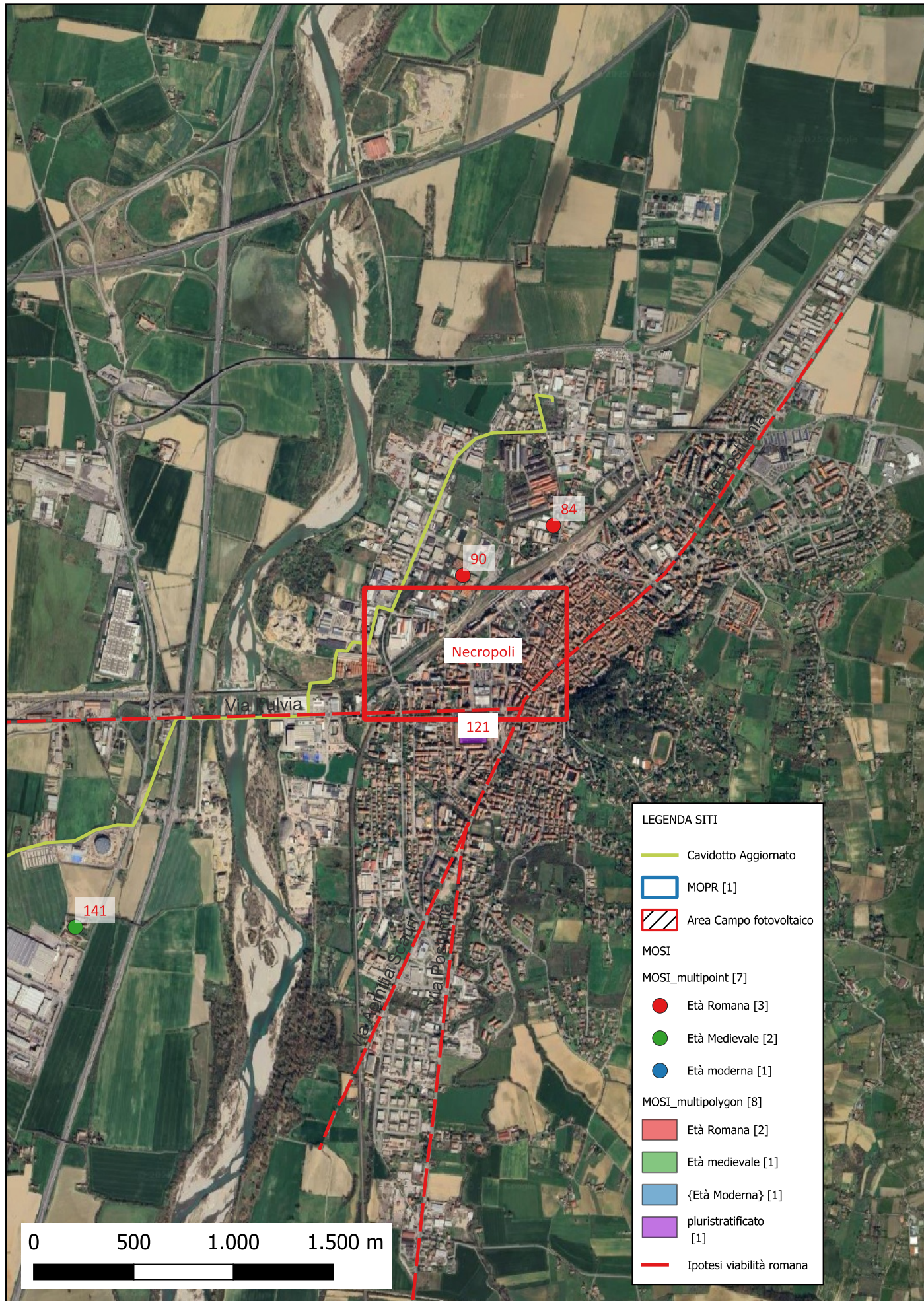
Rischio relativo:

Necropoli ad inumazione e incinerazione, in uso dalla tarda età repubblicana al IV sec. d.C. Sull'abbandono della necropoli si impostano alcune strutture in ciottoli altomedievali. Le evidenze affiorano alla profondità di circa 1,20 da p.c.

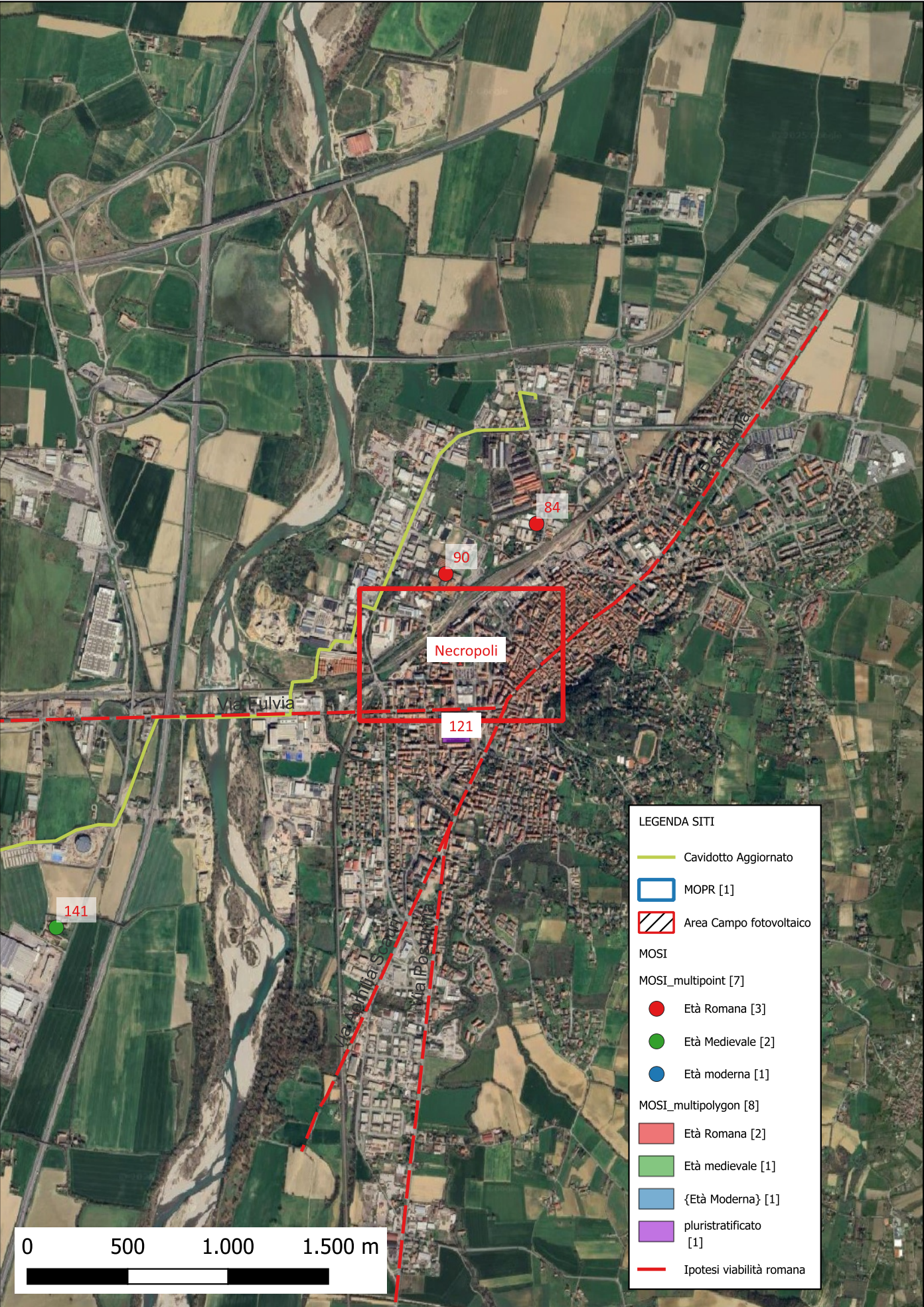
ZANDA E. 1994, Tortona. Interventi nel centro storico. C.so Repubblica. Necropoli romana, "Quaderni della Soprintendenza Archeologica del Piemonte" 12, pp. 266-26;

ZANDA E. 1998, Le necropoli, in AAVV, Tesori della Postumia. Archeologia e storia intorno a una grande strada romana alle radici dell'Europa (catalogo della mostra), Milano, pp. 431-432;

PRGC, Variante Generale, Elaborato 2.4.6.15.



Sito 30526 - Necropoli (J19G02000010001_2024-4_30526) Necropoli romana



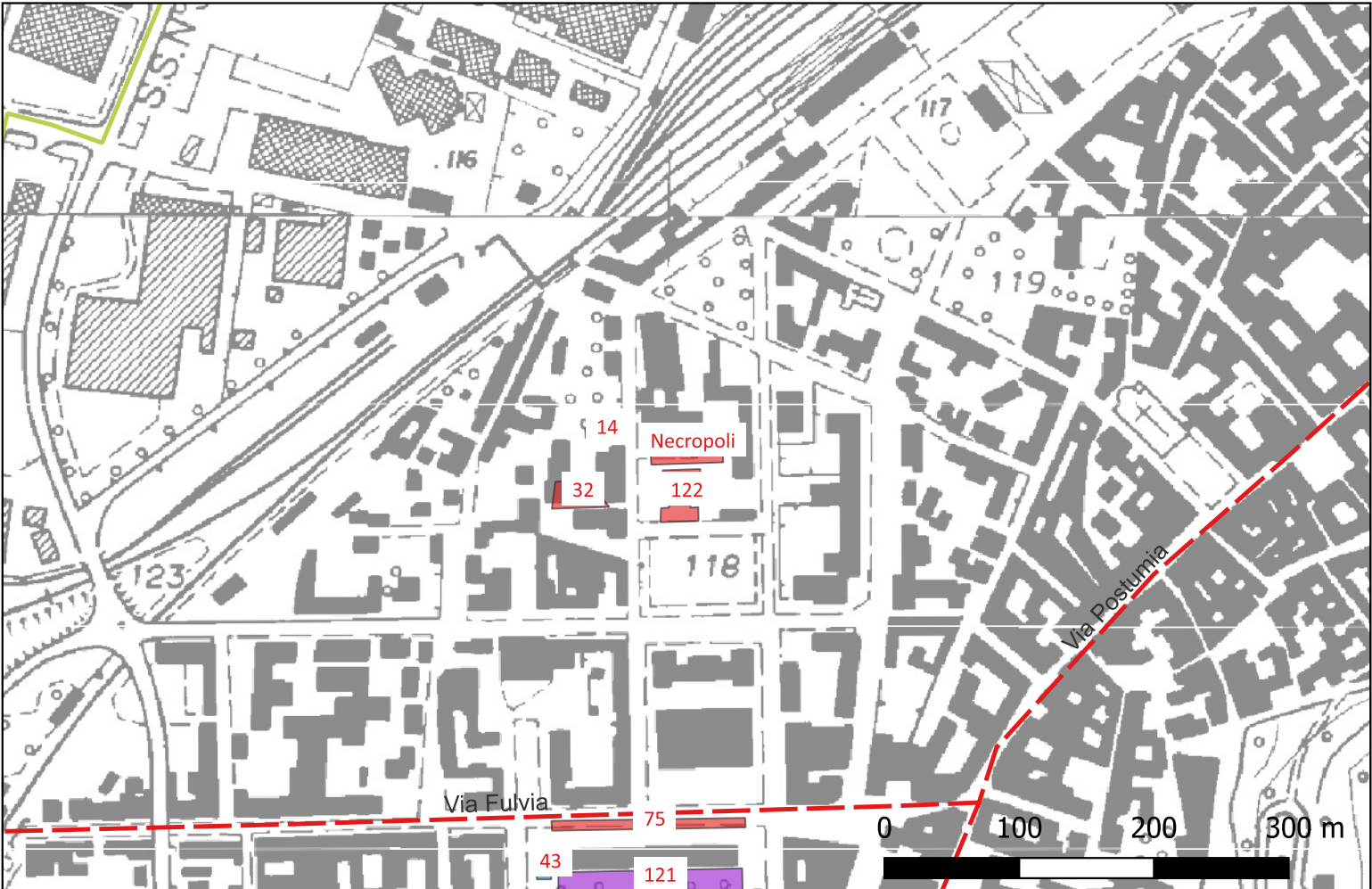
Localizzazione: Tortona (AL), ,

Definizione e cronologia: area a uso funerario, {necropoli}. {Età Romana, Età Romano repubblicana, Età Romano imperiale, Età Tardoantica},

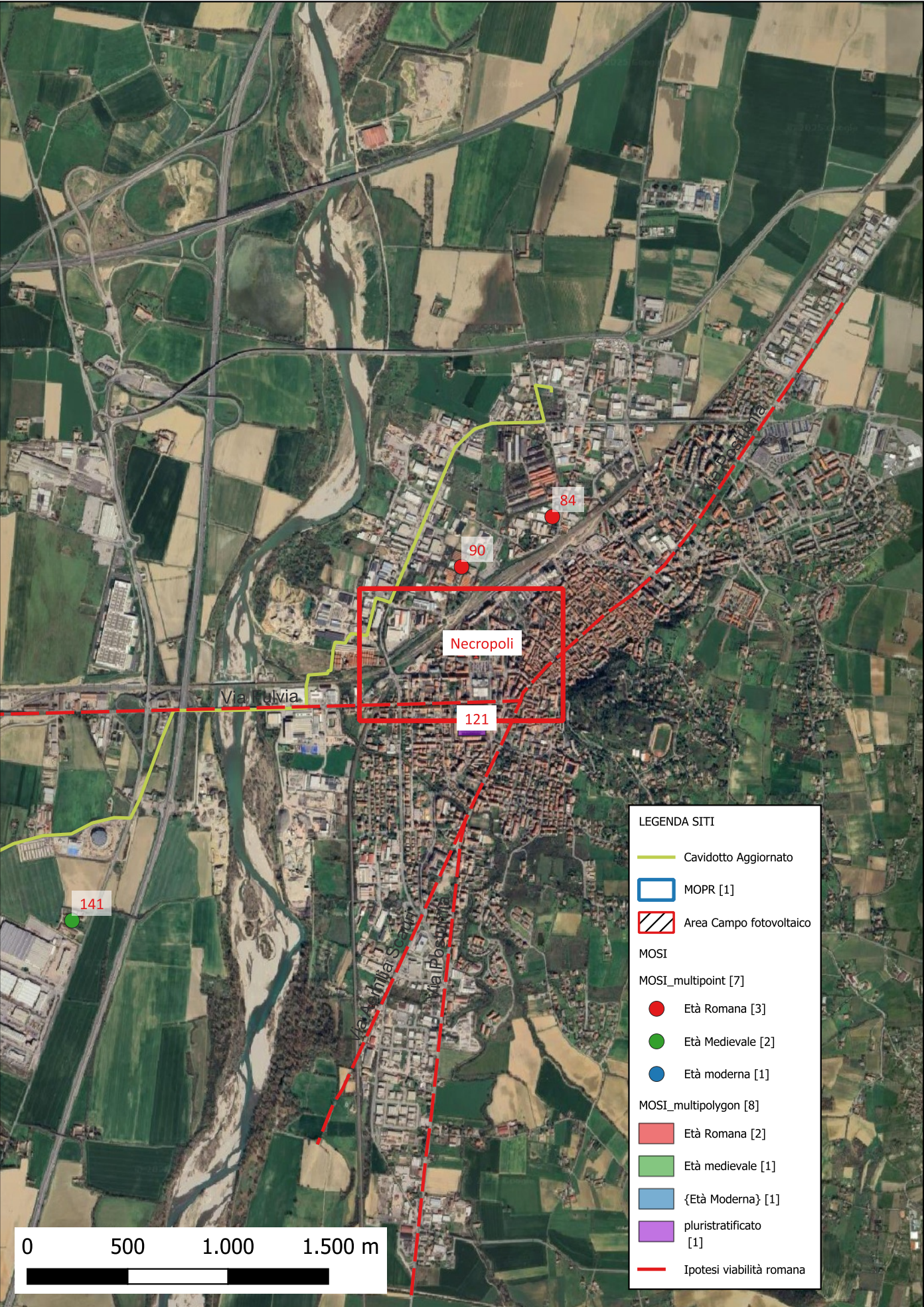
Modalità di individuazione{dati di archivio}

Distanza dall'opera in progetto: **Potenziale:** potenziale alto **Rischio relativo:**

Necropoli ad inumazione e incinerazione, in uso dalla tarda età repubblicana al IV sec. d.C. Sull’abbandono della necropoli si impostano alcune strutture in ciottoli altomedievali. Le evidenze affiorano alla profondità di circa 1,20 dal p.c.



Sito 32 - 32 (J19G02000010001_2024-4_32) necropoli romana tardo imperiale



Localizzazione: Tortona (AL), ,

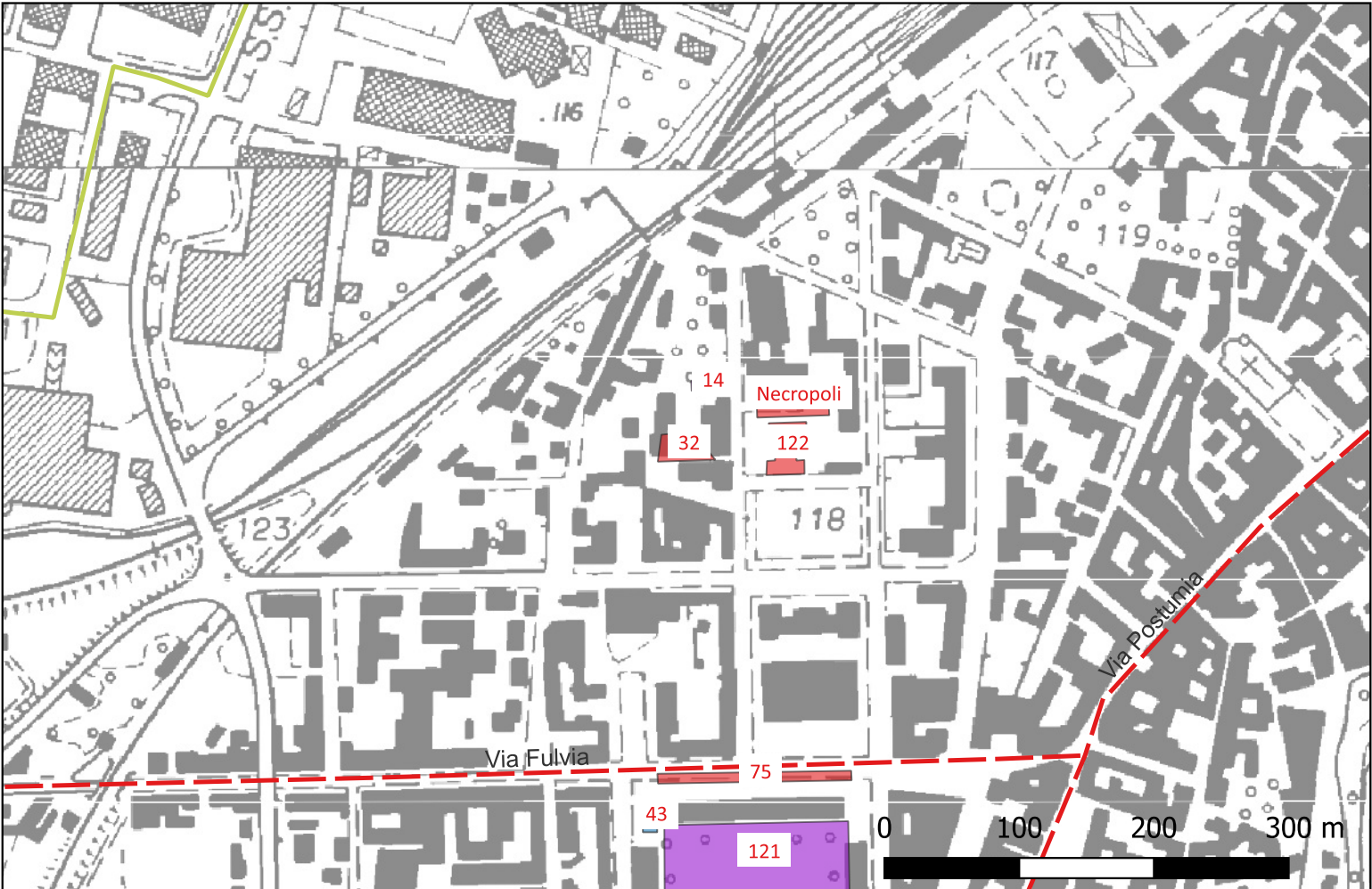
Definizione e cronologia: area a uso funerario, {necropoli}. {Età Romano imperiale},

Modalità di individuazione{dati di archivio}

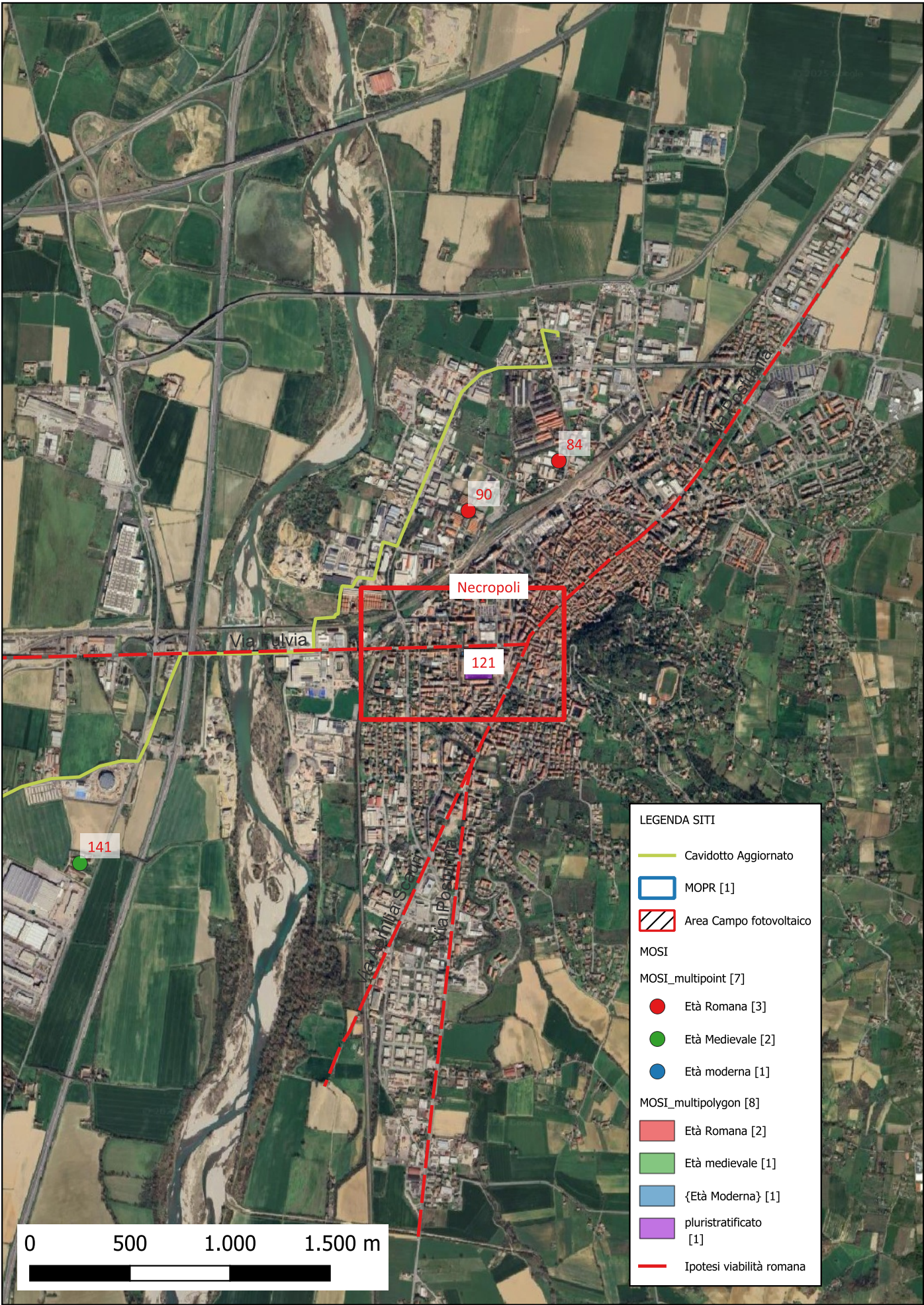
Distanza dall'opera in progetto: **Potenziale:** potenziale alto **Rischio relativo:**

Necropoli ad incinerazione ed inumazione in uso tra I el III-IV sec. d.C. Le evidenze affiorano alla profondità di circa 1,50 m rispetto al p.c.

VENTURINO GAMBARI V., CROSETTO A., BARBERIS V., QUERCIA A. 2014, Tortona, Corso Repubblica. Necropoli di età romana, "Quaderni della Soprintendenza Archeologica del Piemonte" 29, pp. 125-128; PRGC, Variante Generale, Elaborato 2.4.6.15.



Sito 43 - 43 (J19G02000010001_2024-4_43) Struttura di età moderna (Caserma Passalacqua?)



Localizzazione: Tortona (AL), ,

Definizione e cronologia: sito non identificato, {strutture murarie}. {Età Moderna},

Modalità di individuazione{dati di archivio}

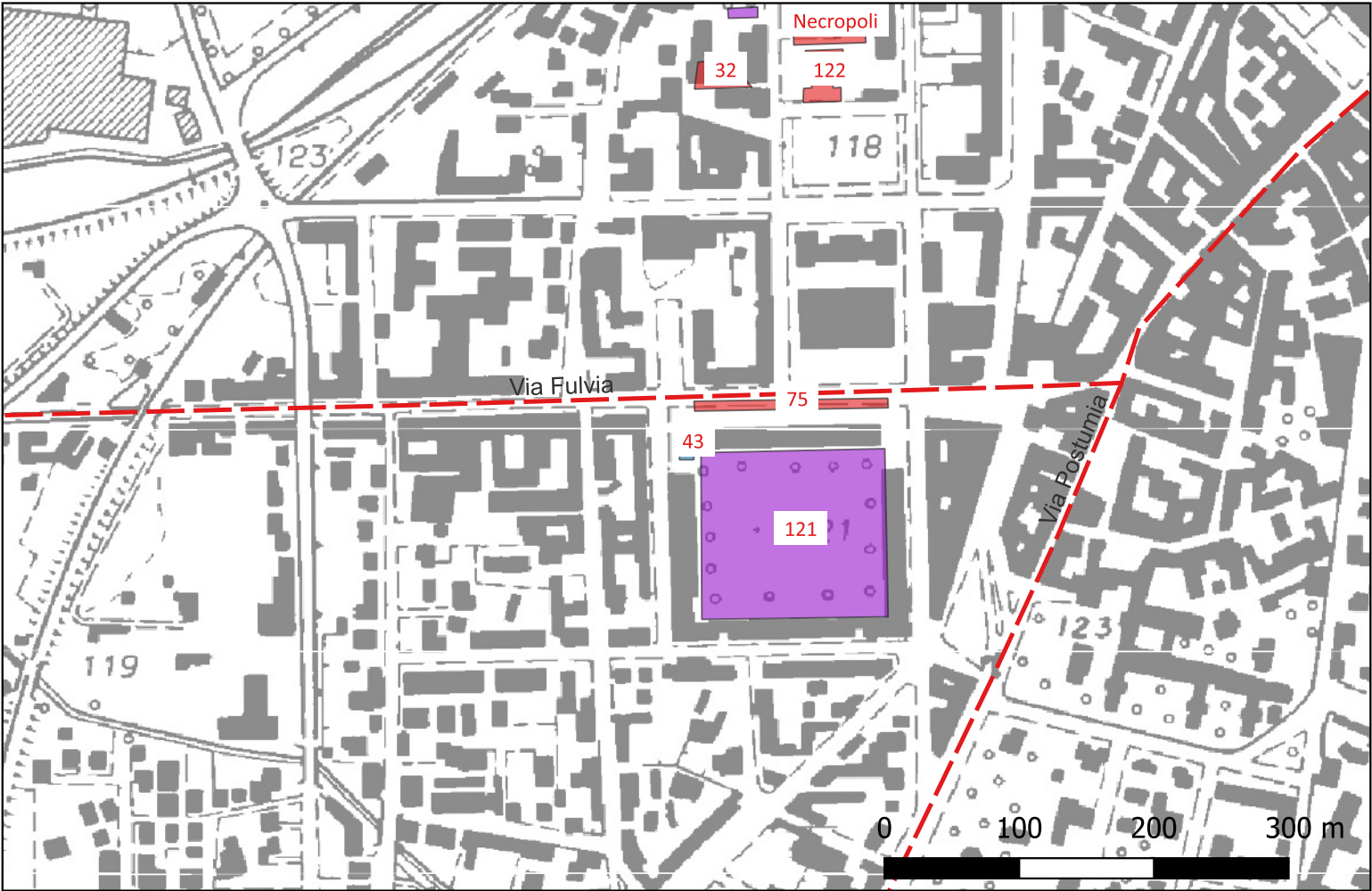
Distanza dall'opera in progetto:

Potenziale: potenziale alto

Rischio relativo:

Livello impaludato tagliato da un canale medievale/postmedievale orientato NE-SO. Colmatura del canale e messa in opera di un piano di calpestio in ciottoli e frammenti di laterizi. Accrescimento del piano di campagna dell'area tramite due riporti sulla testa dei quali si impostano due diversi piani di calpestio, l'ultimo dei quali sembra un piano di cantiere. Edificazione di una struttura in conci di arenaria e laterizi disposti in corsi regolari alternati databile tra XVI e XVII sec., presumibilmente riconducibile al primo nucleo edilizio della Caserma Passalacqua. La struttura affiora appena al di sotto dell'asfalto.

PRGC, Variante Generale, Elaborato 2.4.6.15.



Sito 75 - 75 (J19G02000010001_2024-4_75) Tombe romane

Localizzazione: Tortona (AL), ,

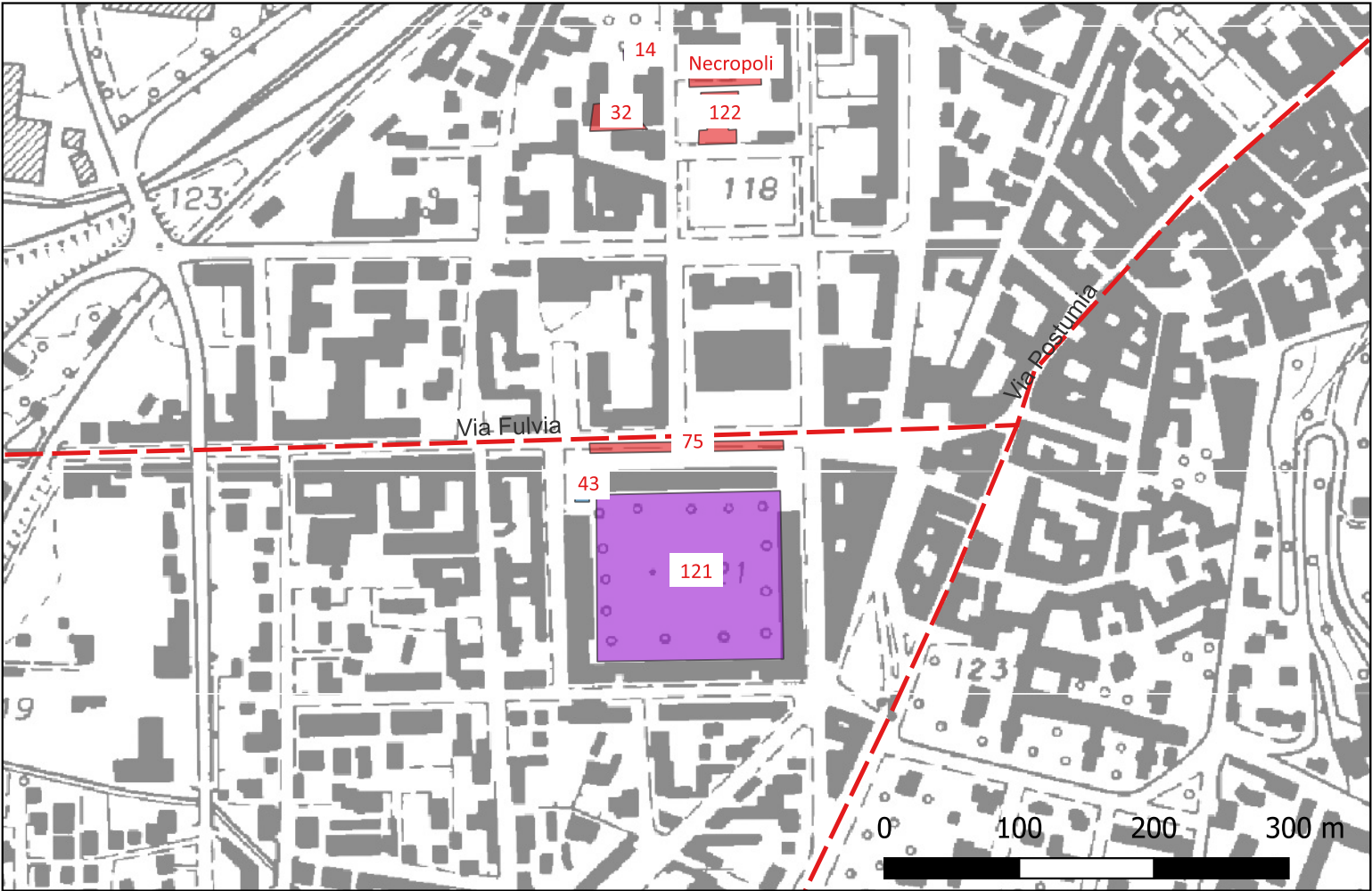
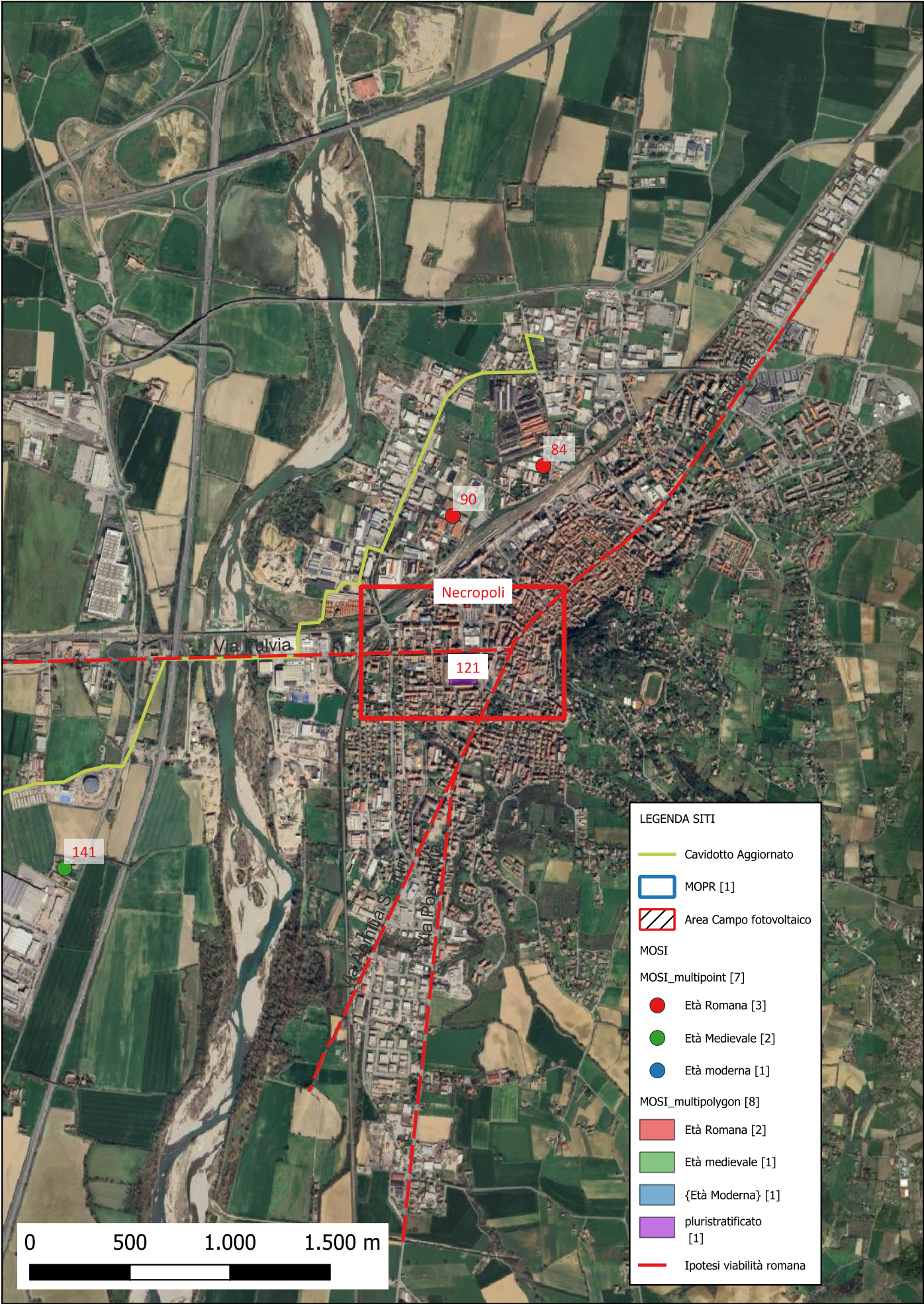
Definizione e cronologia: area a uso funerario, {necropoli}. {Età Romana},

Modalità di individuazione{dati di archivio}

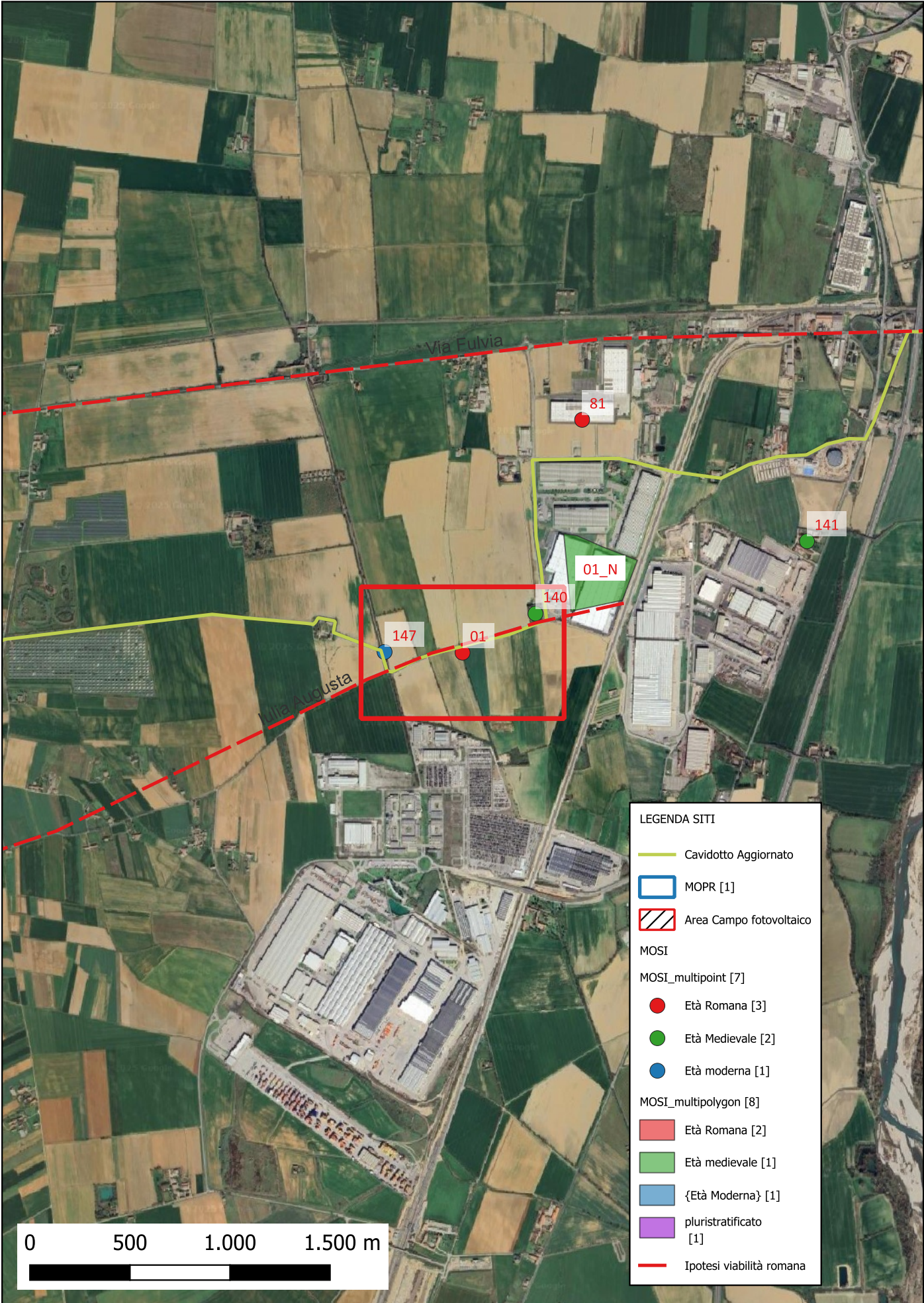
Distanza dall'opera in progetto: Potenziale: potenziale alto Rischio relativo:

Rinvenimento di tombe romane all’altezza della Caserma Passalacqua.

PRGC, Variante Generale, Elaborato 2.4.6.15.



Sito 006 - 01 (J19G02000010001_2024-4_01) Spargimento di embrici e laterizi di età romana



Localizzazione: Tortona (AL), C.na Pecorara,

Definizione e cronologia: area di materiale mobile, {area di frammenti fittili e materiali da costruzione}. {Età Romano imperiale},

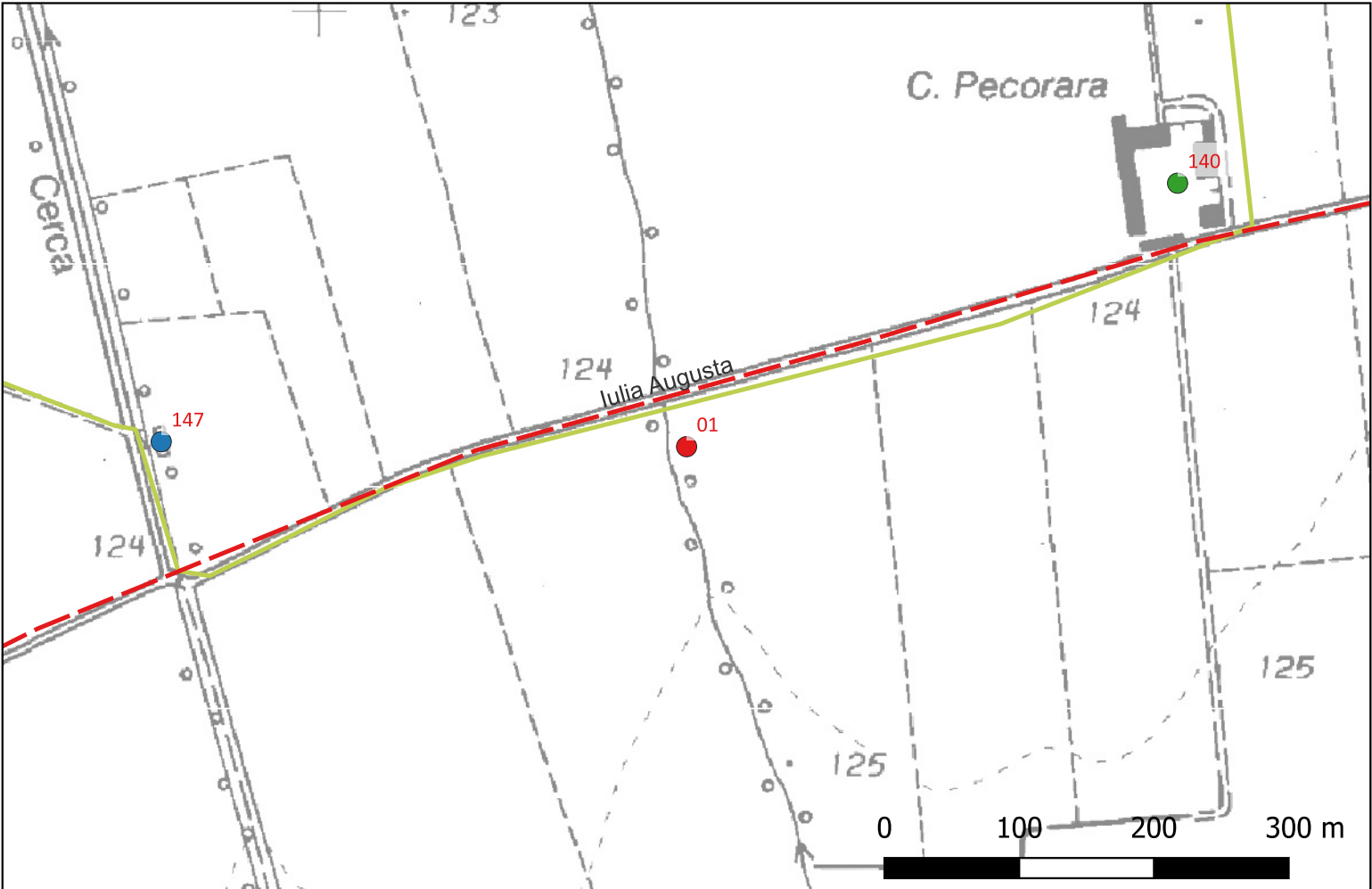
Modalità di individuazione{dati di archivio}

Distanza dall'opera in progetto:0-10 metri **Potenziale:** potenziale alto **Rischio relativo:** rischio alto

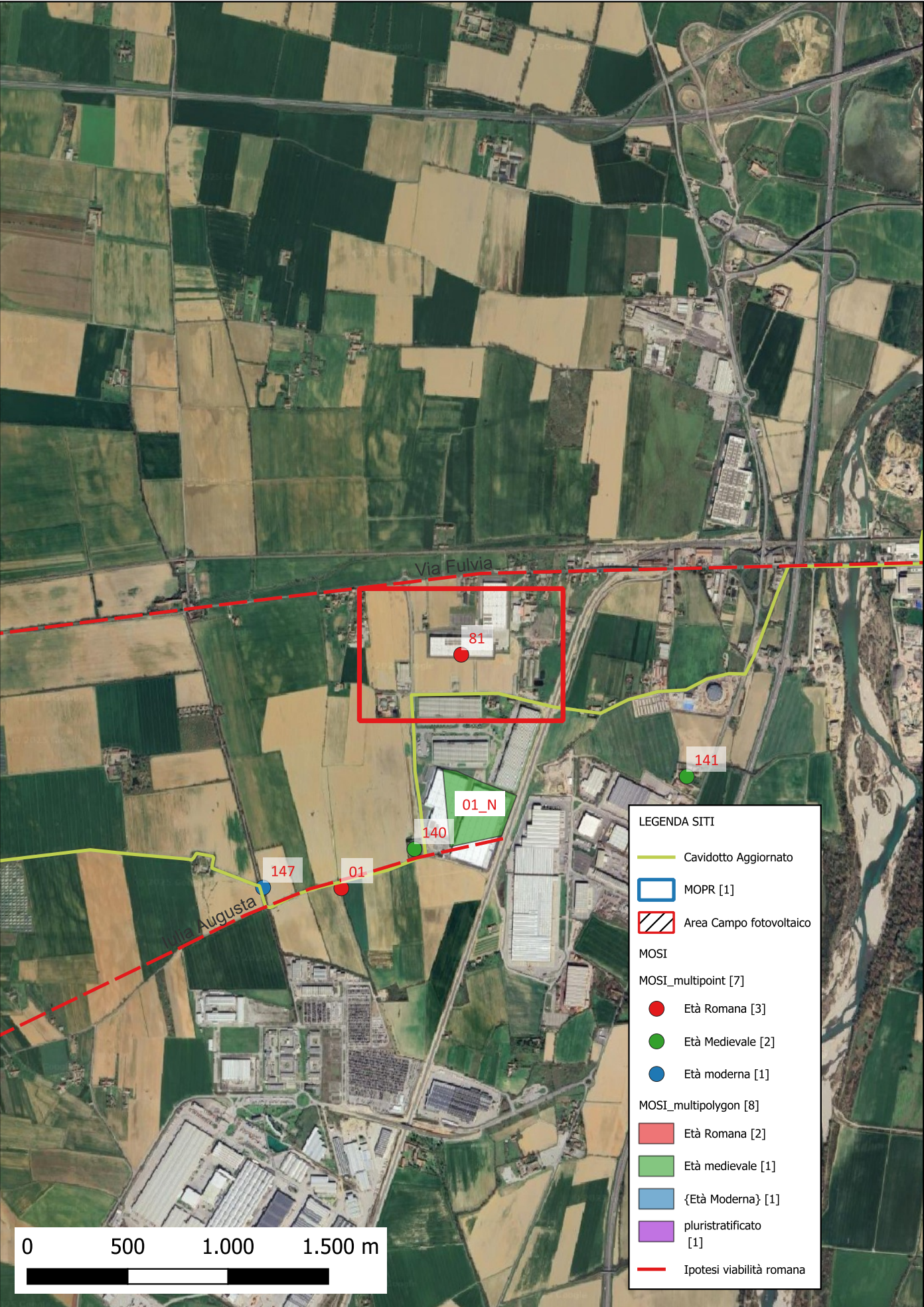
Nel corso della survey effettuata per la realizzazione della linea AC/AV Genova-Milano è stata segnalata la presenza di una concentrazione di frammenti di embrici e laterizi di età romana in un’area di ca. 5x5 m posta a sud ovest della cascina.

Archivio SABAP-AL /Ferrovie, linea AC/AV Milano-Genova, Terzo valico dei Giovi, Relazione archeologica vol. 1 Piemonte; PRGC, Variante Generale, Elaborato 2.4.6.15.

Archivio SABAP-AL



Sito 081 - 81 (J19G02000010001_17_081) Tombe romane



Localizzazione: Tortona (AL), , S.S. per Alessandria

Definizione e cronologia: area a uso funerario, {necropoli}. {Età Romana},

Modalità di individuazione{dati bibliografici}

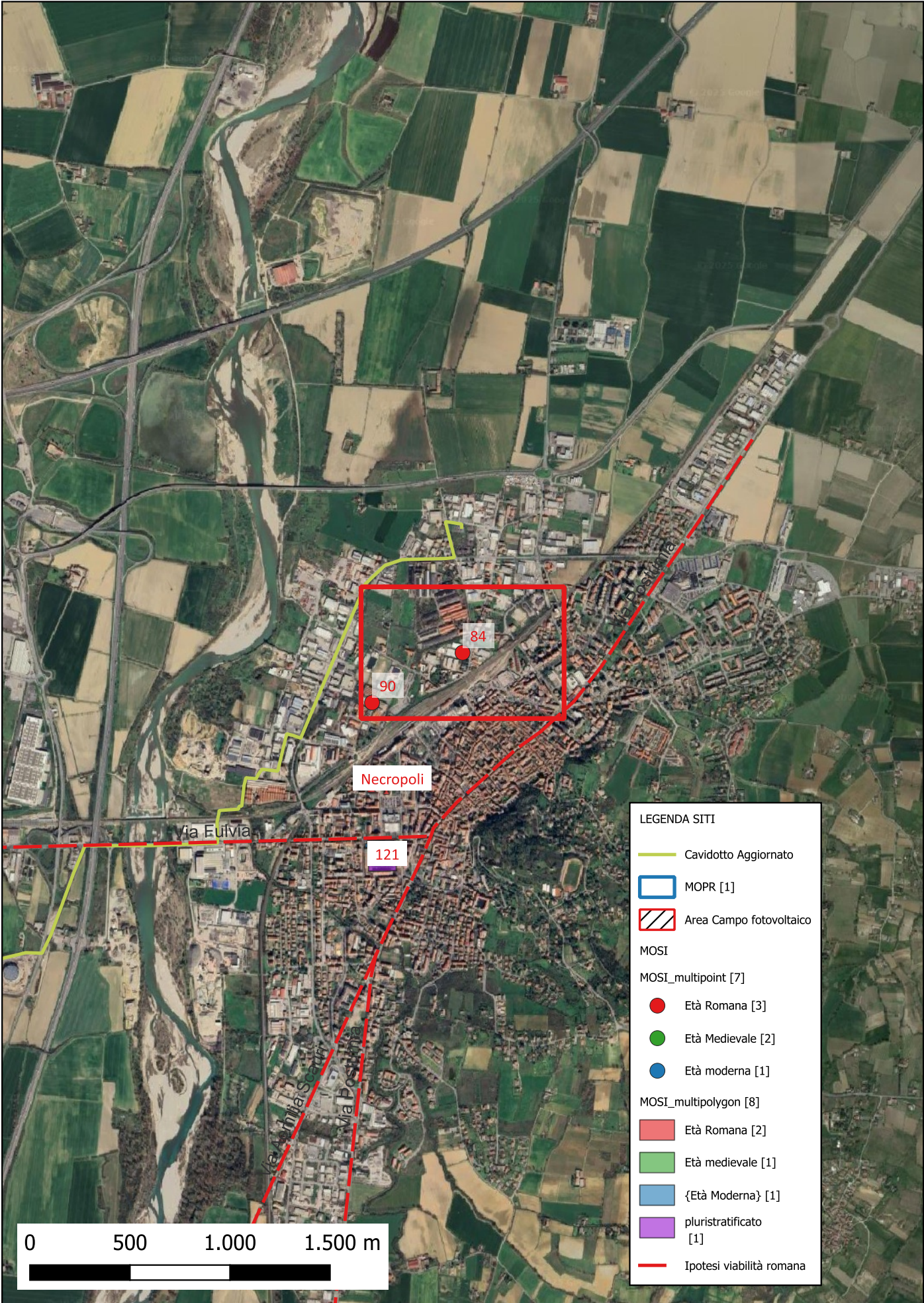
Distanza dall'opera in progetto:500-1000 metri **Potenziale:** potenziale medio **Rischio relativo:** rischio nullo

Durante operazioni di estrazione di argilla da un campo posto a sud della S.S. per Alessandria oltre la diramazione ferroviaria per Novi Ligure, rinvenimento di tombe a cassa laterizia con copertura a doppio spiovente tardo romane-altomedievali alla profondità di 1,30 m da p.c. Tra la S.S. per Alessandria e la linea ferroviaria notizie della presenza di un selciato antico presumibilmente romano e rinvenimento di un'urna contenente monete antiche e altri oggetti.

LEGE' V. 1906, Scoperta di antichi sepolcri presso Tortona e presso Montalto Pavese, Tortona, pp. 3-5 (estratto da Il Popolo, giornale settimanale, nn. 487-488 del 18 e 23 Febbraio 1906); PRGC, Variante Generale, Elaborato 2.4.6.15.



Sito 084 - 84 (J19G02000010001_17_084) Spargimento di ceramica romana



Localizzazione: Tortona (AL), , tra via Pernigotti e via Bengasi (regione Alfa)

Definizione e cronologia: ritrovamento sporadico, {instrumentum domesticum}. {Età Romana},

Modalità di individuazione{dati di archivio}

Distanza dall'opera in progetto:500-1000 metri **Potenziale:** potenziale basso **Rischio relativo:** rischio nullo

Rinvenimento a seguito di lavori agricoli di una patera in sigillata di imitazione sudgallica.

PRGC, Variante Generale, Elaborato 2.4.6.15.

Archivio SABAP-AL, Archivio corrente Tortona, faldone 82 quinquies (7), fascicolo 1, Regione Alfa - rinvenimento anfora, 1976.



Sito 090 - 90 (J19G02000010001_17_090) oreficeria romana

Localizzazione: Tortona (AL), , via Dellepiane-via Bonavoglia (loc. Bertarina)

Definizione e cronologia: ritrovamento sporadico, {}. {Età Romana},

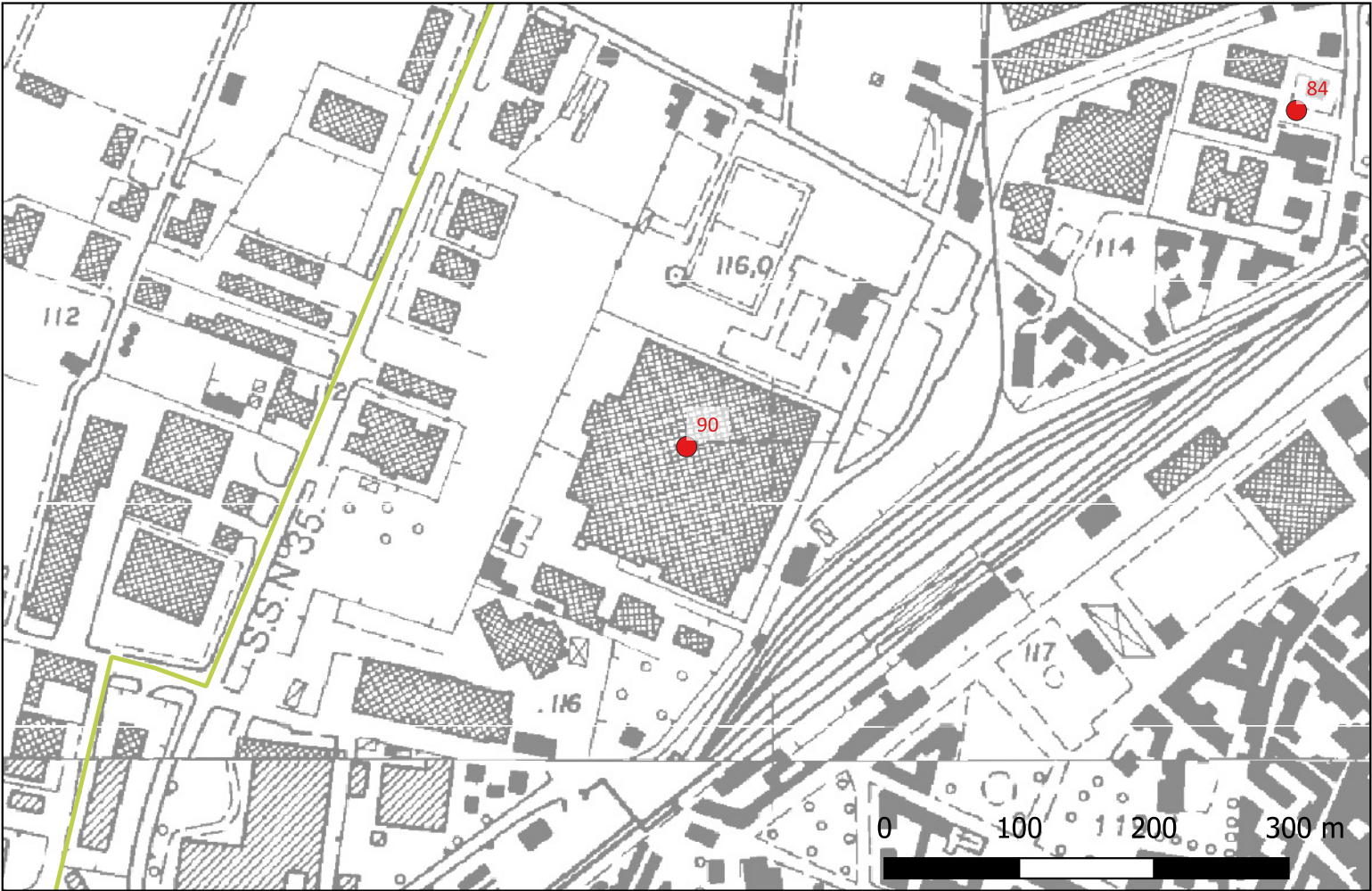
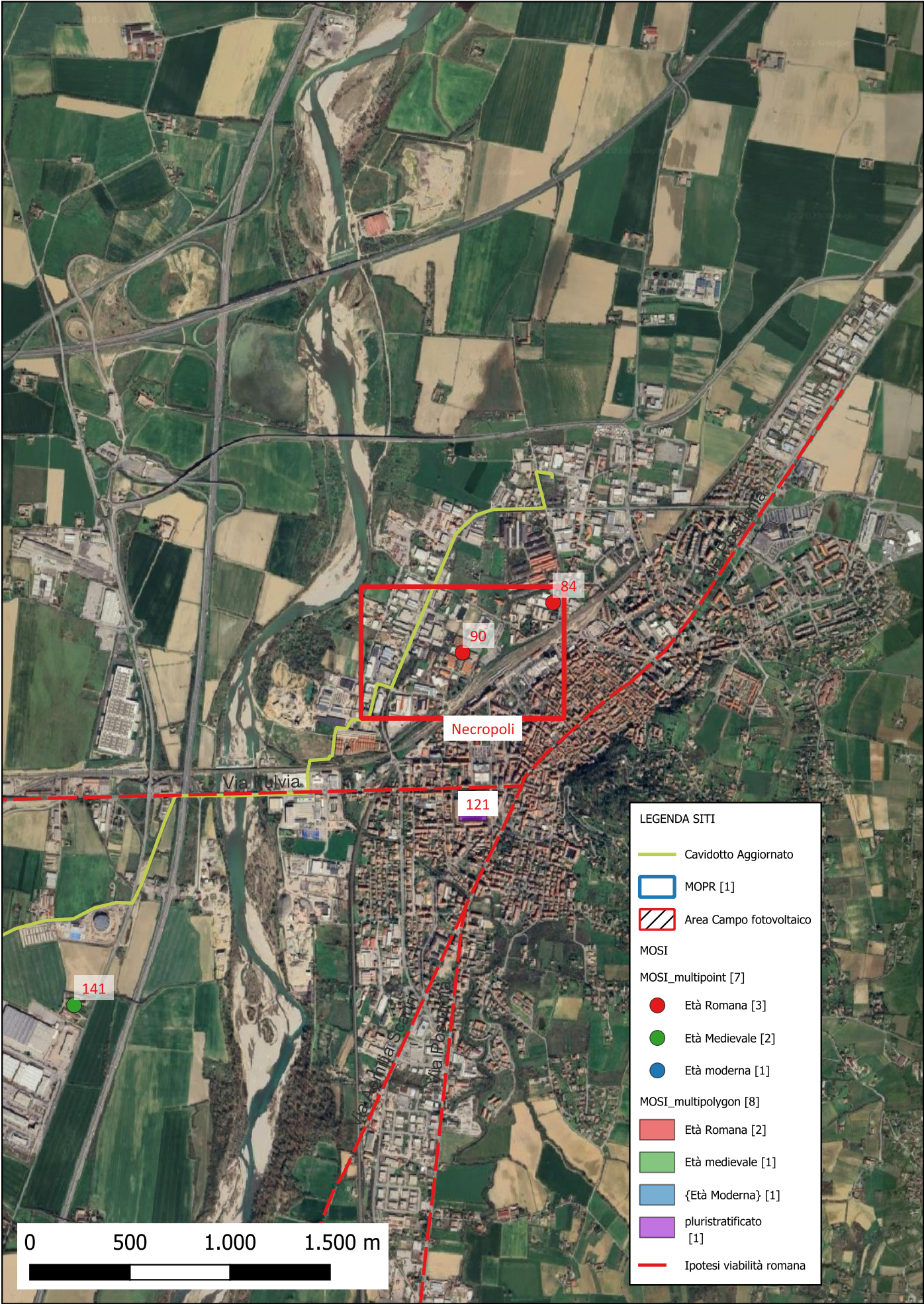
Modalità di individuazione{dati bibliografici}

Distanza dall'opera in progetto:200-500 metri **Potenziale:** potenziale basso **Rischio relativo:** rischio basso

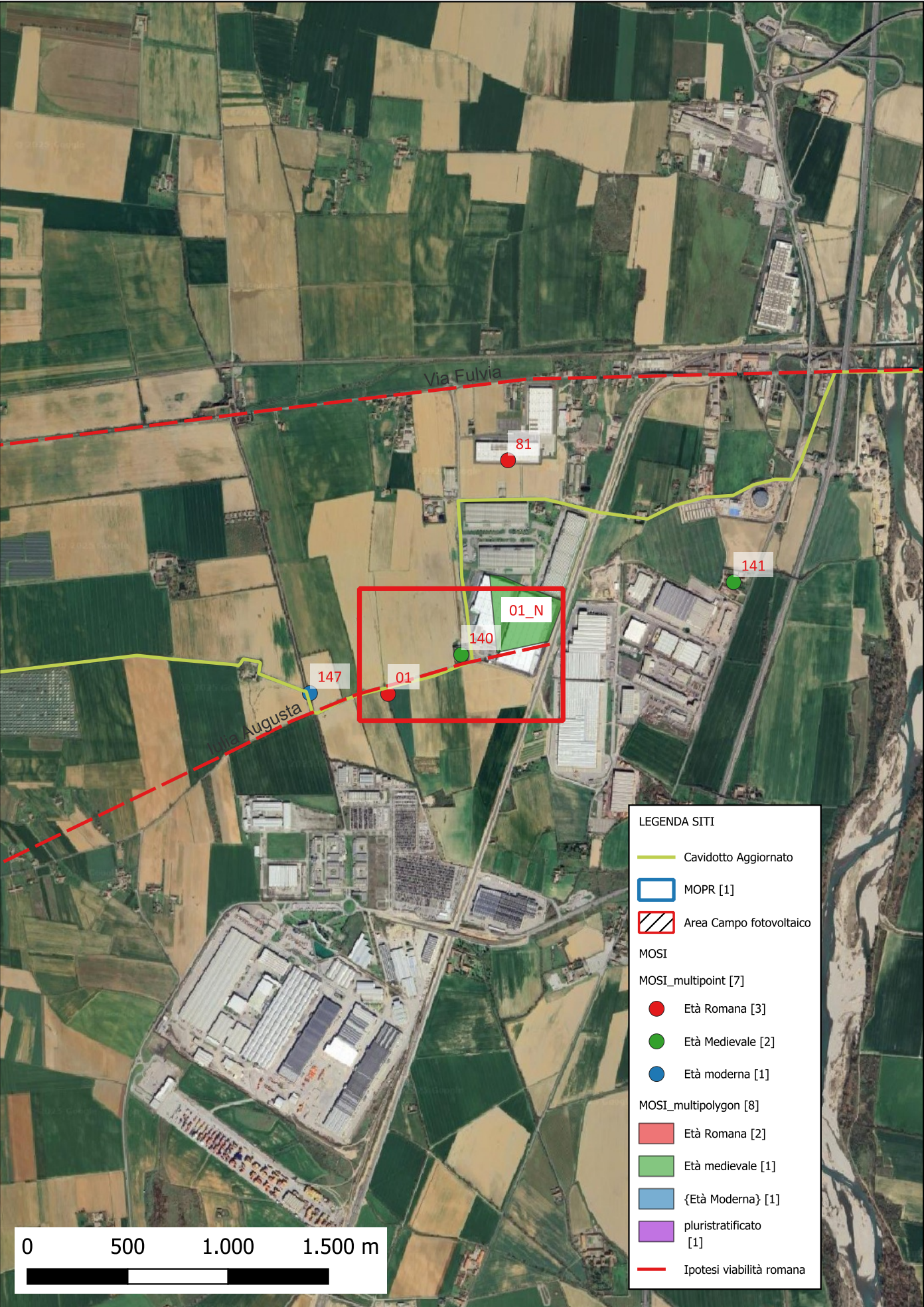
Nell’area dell’ex Cottonificio Dellepiane recupero di tre fibule, una catenella bronzea, un cucchiaino, un uncino.

BAROCELLI P. 1923, Di alcuni oggetti preromani e gallo romani dell’Alessandrino e del Tortonese, "Bollettino della Società Piemontese di Archeologia e Belle Arti" VII, 3-4, p. 75;

PRGC, Variante Generale, Elaborato 2.4.6.15.



Sito 140 - 140 (J19G02000010001_17_140) Curtis medievale



Localizzazione: Tortona (AL), C.na Pecorara,

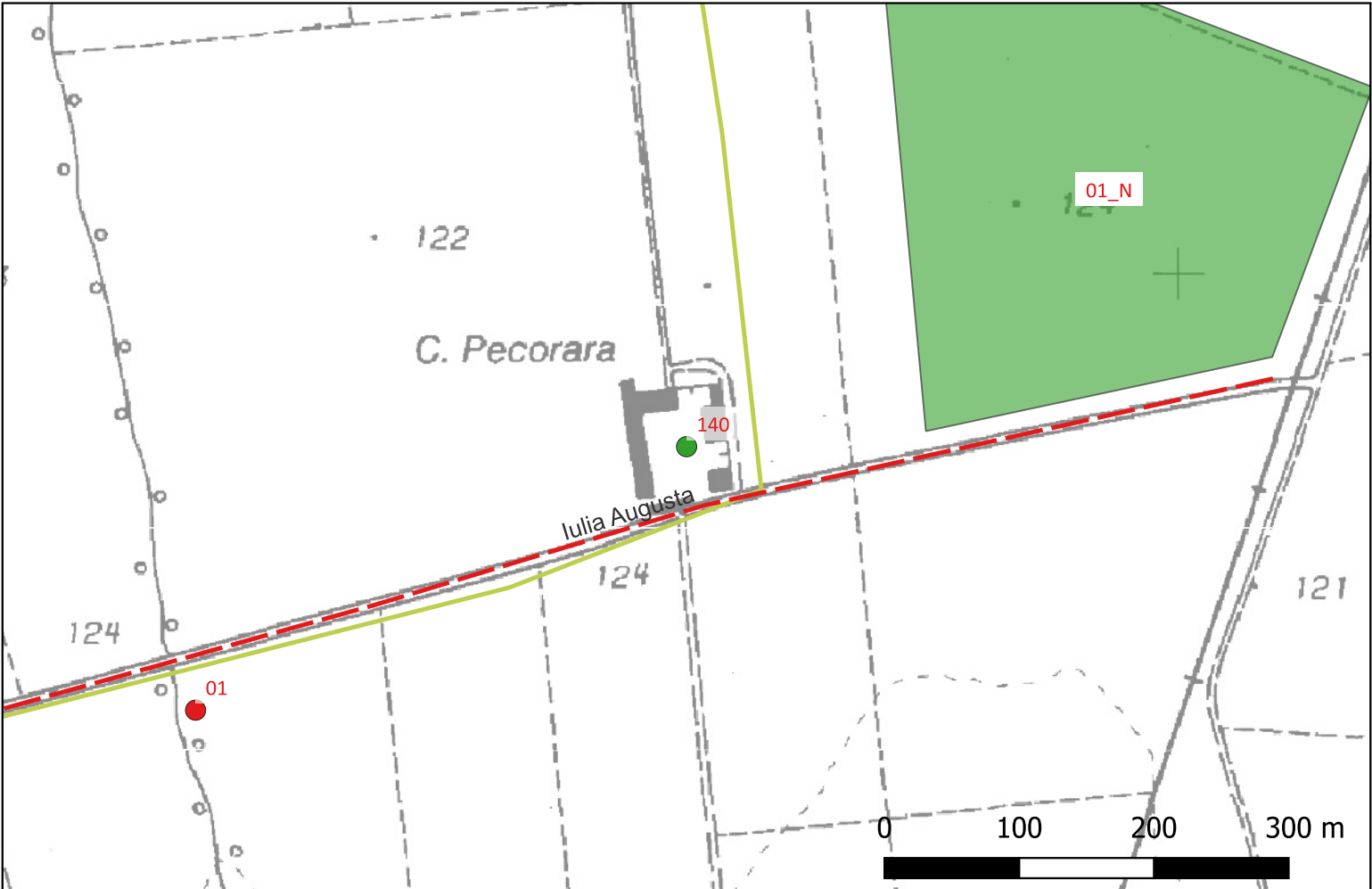
Definizione e cronologia: insediamento, {complesso curtense}. {Età Medievale},

Modalità di individuazione{dati bibliografici}

Distanza dall'opera in progetto:0-10 metri **Potenziale:** potenziale alto **Rischio relativo:** rischio alto

La curtis Pecorara è citata in un documento dell’anno 901 e fu successivamente ceduta (1083) dall’imperatore Enrico IV al vescovo scismatico Ottone di Tortona. Già nel X sec. doveva essere annessa alla curtis la chiesa di San Pietro in vico Marcello come si apprende da un documento del l’8 maggio 945 con cui il vescovo Giseprando la dona al monastero di Santo Stefano di Tortona. Bottazzi riporta la notizia che Pecorara era un castello con villa di proprietà del Capitolo di Tortona poi distrutto durante le guerre tra guelfi e ghibellini.

BOTTAZZI G.A. 1837, Monumenti dell'Archivio capitolare di Tortona, Tortona, p. 28;
CIPOLLA C., BUZZI G. 1918, Codice Diplomatico del monastero di San Colombano di Bobbio fino all'anno MCCVIII, Roma, I, doc 78, pp. 268-269;
GABOTTO F., LEGE' V. (a c. di) 1905, Le carte dell'Archivio capitolare di Tortona dal secolo IX al 1220, Pinerolo, doc. 1;
GOGGI C. 2000, Storia dei comuni e delle parrocchie della Diocesi di Tortona, Tortona, p. 35;
PRGC, Variante Generale, Elaborato 2.4.6.15.

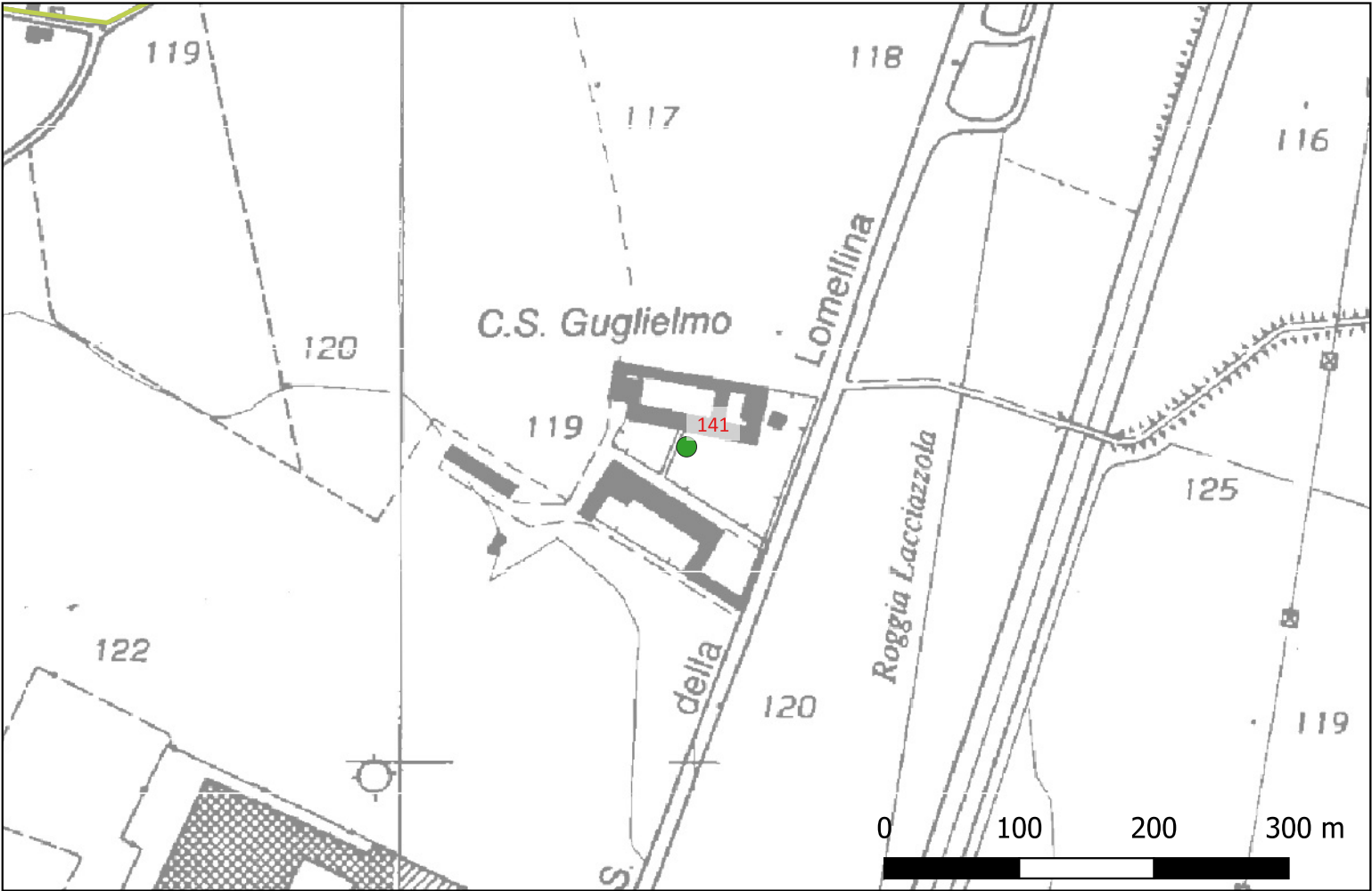
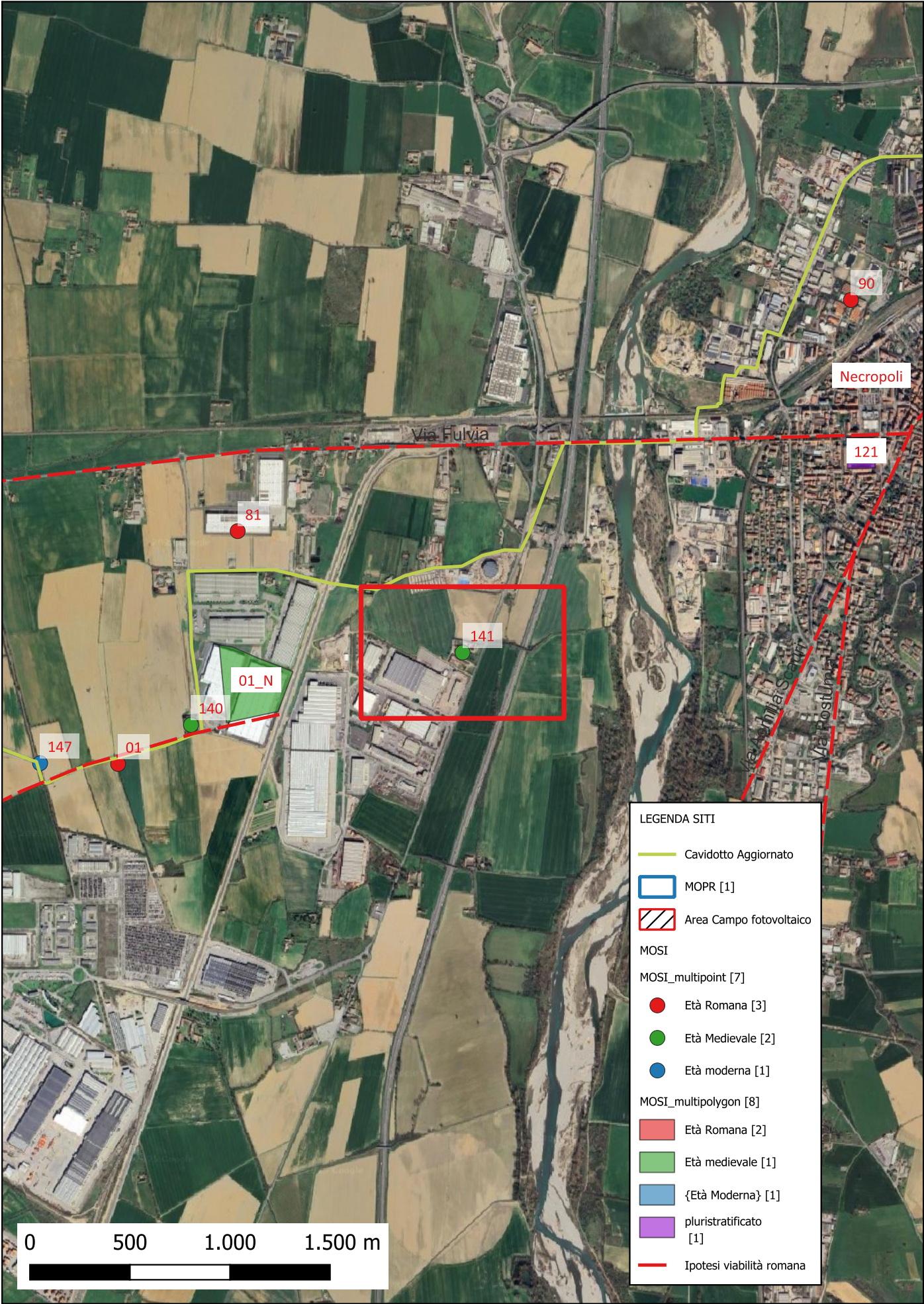


Sito 141 - 141 (J19G02000010001_17_141) Ponte medievale

Localizzazione: Tortona (AL), C.na San Guglielmo,
Definizione e cronologia: infrastruttura viaria, {ponte}. {Età Medievale},
Modalità di individuazione{dati bibliografici}
Distanza dall'opera in progetto:200-500 metri **Potenziale:** potenziale alto **Rischio relativo:** rischio nullo

La Precettoria di San Guglielmo apparteneva all’Ordine Gerosolimitano Ospitaliero di S. Giovanni. In un atto del 9 luglio 1196 tale Gilio Roveda lascia due soldi alla mansione di S. Guglielmo e altri due soldi “ponti sancti guillelmi”. Evidentemente in questo punto esisteva un ponte che consentiva di attraversare il torrente Scrivia . Sembra da escludere possa trattarsi di un ponte romano in quanto la via Fulvia superava il torrente Scrivia più a nord mentre l’Aemilia Scauri, dopo l’importante crocevia sito a sud di C.na Fornace (n. 134), oltrepassava il torrente decisamente più a sud. Questo ponte sembra invece in relazione con un itinerario, l’ attuale Strada del Bosco, che lambisce c.na Pecorara, curtis attestata nel 901, (n. 140) e si dirige verso Frugarolo . Il complesso è definito in un documento del 1209 mansio et ecclesia sancti Guillelmi de ultra Scripam.

TACCHELLA L. 2000, I Cavalieri di Malta a Genova, Gavi, Torre d’Orba e Tortona (sec. XII-XVIII), Milano, p. 327-328;
GABOTTO F. , LEGE' V. 1905-1907, Le Carte dell’Archivio Capitolare di Tortona , Pinerolo, vol. I, doc. CLII, p. 184; vol. II, doc. DLXXXI, p. 265;
PRGC, Variante Generale, Elaborato 2.4.6.15.



Sito 147 - 147 (J19G02000010001_2024-4_147) Mulino della fine del Quattrocento



Localizzazione: Tortona (AL), Molino Pantaleona,
Definizione e cronologia: luogo di attività produttiva, {mulino}. {Prima età moderna},
Modalità di individuazione{dati bibliografici}
Distanza dall'opera in progetto:200-500 metri **Potenziale:** potenziale alto **Rischio relativo:** rischio basso
Mulino sorto lungo l'antica roggia Cerca costruito con l'autorizzazione del Comune di Tortona nel 1493.

CARTASEGNA R. 2013, La cartografia antica. Rappresentazione grafica e contenuto tematico, in La mappa ritrovata, (brochure della mostra, Tortona Biblioteca Civica De Ocheda, 25 gennaio - 16 febbraio 2013), Tortona,, p. 4;
PRGC, Variante Generale, Elaborato 2.4.6.15.

